



REPUBLIQUE DU CONGO

Unité \* Travail \* Progrès



MINISTRE DU PLAN, DE LA STATISTIQUE  
ET DE L'INTEGRATION REGIONALE

.....  
INSTITUT NATIONAL

DE LA STATISTIQUE

.....  
DIRECTION DES SYNTHES ET ANALYSES  
ECONOMIQUES

.....  
SERVICE DES STATISTIQUES DU COMMERCE  
EXTERIEUR

**BULLETIN DES STATISTIQUES  
DU COMMERCE EXTERIEUR DU  
QUATRIEME TRIMESTRE 2022**

N° 023 / *Février 2023*

## TABLE DE MATIERES

SIGLES et acronymes :	3
LISTE DES TABLEAUX	4
LISTE DES GRAPHIQUES	5
AVANT – PROPOS	6
NOTE METHODOLOGIQUE	7
1. EVOLUTION GENERALE DU COMMERCE EXTERIEUR	8
1.1 Evolution des échanges, de la balance commerciale et du taux de couverture du premier trimestre 2018 au quatrième trimestre 2022	8
1.2 Les principaux pays partenaires du Congo à l'exportation au quatrième trimestre 2022	9
1.3 Les principaux pays partenaires du Congo à l'importation au quatrième trimestre 2022	9
1.4 Les principaux produits du Congo à l'exportation au quatrième trimestre 2022	10
1.5 Les principaux produits du Congo à l'importation au quatrième trimestre 2022	10
1.6 Les exportations du Congo par zone géographique au quatrième trimestre 2022	11
1.7 Les importations du Congo par zone géographique au quatrième trimestre 2022	11
1.8 Les exportations du Congo par zone économique au quatrième trimestre 2022	12
1.9 Les importations du Congo par zone économique au quatrième trimestre 2022	12
1.10 Evolution de quelques produits à l'exportation du premier trimestre 2018 au quatrième trimestre 2022	13
1.11 Evolution de quelques produits à l'importation du premier trimestre 2018 au quatrième trimestre 2022	15
1.12 Evolution du mode de transport à l'exportation du premier trimestre 2018 au quatrième trimestre 2022	16
1.13 Evolution du mode de transport à l'importation du premier trimestre 2018 au quatrième trimestre 2022	16
2. LES INDICES	17
2.1 Indice global à l'exportation (IGE) au quatrième trimestre 2022	17
2.2 Indice global à l'importation (IGI) au quatrième trimestre 2022	17
2.3 Evolution des termes de l'échange du premier trimestre 2015 au quatrième trimestre 2022	18
Annexes	19

## **SIGLES ET ACRONYMES :**

ALENA	Accord de Libre-échange Nord-Américain
ANASE ou ASEAN	Association des Nations du Sud-est asiatique
AVE	Attestation de Vérification Export
BC	Balance Commerciale
CEDEAO	Communauté Economique des Etats de l'Afrique de l'Ouest
CEEAC	Communauté Economique des Etats de l'Afrique Centrale
CEI	Communauté des Etats Indépendants
CTCI	Classification Type pour le Commerce International
DGDDI	Direction Générale des Douanes et Droits Indirects
DGH	Direction Générale des Hydrocarbures
IG	Indice Global
IGE	Indice Global à l'Exportation
IGI	Indice Global à l'Importation
INS	Institut National de la Statistique
ITE	Indice des Termes de l'Echange
LIGUE ARABE	Ligue des Etats Arabes
MERCOSUR	Marché commun de l'Amérique du Sud ou Communauté Economique des pays de l'Amérique du Sud
PSTAT	Projet de Renforcement des Capacités en Statistiques
SACU	Southern African Custom Union / Union douanière africaine méridionale ou australe
SCPFE	Service de Contrôle des Produits forestiers à l'Exportation
SH	Système Harmonisé de codification et de désignation des marchandises
UE	Union Européenne
TE	Termes de l'Echange
TC	Taux de Couverture

## LISTE DES TABLEAUX

Tableau 1: Caractéristiques du commerce extérieur du Congo du premier trimestre 2018 au quatrième trimestre 2022 .....	19
Tableau 2: Les dix (10) principaux pays partenaires du Congo à l'exportation au quatrième trimestre 2022 .....	19
Tableau 3 : Les dix (10) principaux pays partenaires du Congo à l'importation au quatrième trimestre 2022 .....	19
Tableau 4 : Les dix (10) principaux produits du Congo à l'exportation au quatrième trimestre 2022 .....	19
Tableau 5 : Les dix (10) principaux produits du Congo à l'importation au quatrième trimestre 2022 .....	20
Tableau 6: Répartition des exportations du Congo par zone géographique au quatrième trimestre 2022 .....	20
Tableau 7 : Répartition des importations du Congo par zone géographique au quatrième trimestre 2022.....	20
Tableau 8 : Répartition des exportations du Congo par zone économique au quatrième trimestre 2022 .....	20
Tableau 9 : Répartition des importations du Congo par zone économique au quatrième trimestre 2022.....	20
Tableau 10 : Evolution de quelques produits à l'exportation du premier trimestre 2018 au quatrième trimestre 2022 .....	22
Tableau 11 : Evolution de quelques produits à l'importation du premier trimestre 2018 au quatrième trimestre 2022 .....	22
Tableau 12 : Evolution du mode de transport (en pourcentage) à l'exportation du premier trimestre 2018 au quatrième trimestre 2022 .....	23
Tableau 13 : Evolution du mode de transport ( en pourcentage) à l'importation du premier trimestre 2018 au quatrième trimestre 2022 .....	24
Tableau 14: Evolution de l'indice global à l'exportation (IGE) du premier trimestre 2015 au quatrième trimestre 2022 .....	24
Tableau 15 : Evolution de l'indice global à l'importation (IGI) du premier trimestre 2015 au quatrième trimestre 2022 .....	24
Tableau 16 : Evolution des termes de l'échange du premier trimestre 2015 au quatrième trimestre 2022 .....	25
Tableau 17: Les dix (10) principaux pays partenaires du Congo à l'exportation par produit au quatrième trimestre 2022 .....	25
Tableau 18: Les dix (10) principaux pays partenaires du Congo à l'importation par produit au quatrième trimestre 2022 .....	27

## LISTE DES GRAPHIQUES

Graphique 1 : Evolution des échanges et de la balance commerciale (en milliards de FCFA) du premier trimestre 2018 au quatrième trimestre 2022 .....	8
Graphique 2 : Evolution du taux de couverture(en pourcentage) du premier trimestre 2018 au quatrième trimestre 2022 .....	9
Graphique 3 : Les dix (10) principaux pays partenaires (en millions de FCFA) du Congo à l'exportation au quatrième trimestre 2022 .....	9
Graphique 4 : Les dix (10) principaux pays partenaires (en millions de FCFA) du Congo à l'importation au quatrième trimestre 2022 .....	10
Graphique 5 : Les dix (10) principaux produits (en millions de FCFA) du Congo à l'exportation au quatrième trimestre 2022 .....	10
Graphique 6 : Les dix (10) principaux produits du Congo (en millions de FCFA) à l'importation au quatrième trimestre 2022 .....	11
Graphique 7 : Répartition des exportations (en millions de FCFA et en pourcentage) du Congo par zone géographique au quatrième trimestre 2022 .....	11
Graphique 8 : Répartition des importations (en millions de FCFA et en pourcentage) du Congo par zone géographique au quatrième trimestre 2022 .....	12
Graphique 9 : Répartition (en millions de FCFA et en pourcentage) des exportations du Congo par zone économique au quatrième trimestre 2022 .....	12
Graphique 10 : Répartition (en millions de FCFA et en pourcentage) des importations du Congo par zone économique au quatrième trimestre 2022 .....	13
Graphique 11 : Évolution de quelques produits à l'exportation du premier trimestre 2018 au quatrième trimestre 2022 en millions de FCFA.....	14
Graphique 12 : Evolution de quelques produits (en millions de FCFA) à l'importation du premier trimestre 2018 au quatrième trimestre 2022 .....	15
Graphique 13 : Evolution du mode de transport (en pourcentage) à l'exportation du premier trimestre 2018 au quatrième trimestre 2022 .....	16
Graphique 14 : Evolution du mode de transport (en pourcentage) à l'importation du premier trimestre 2018 au quatrième trimestre 2022 .....	16
Graphique 15 : Evolution de l'indice global à l'exportation (IGE) du premier trimestre 2015 au quatrième trimestre 2022 .....	17
Graphique 16 : Evolution de l'indice global à l'importation (IGI) du premier trimestre 2015 au quatrième trimestre 2022 .....	17
Graphique 17 : Evolution des termes de l'échange (en pourcentage) du premier trimestre 2015 au quatrième trimestre 2022 .....	18

## AVANT – PROPOS

Les statistiques du commerce extérieur sont indispensables pour la formulation des politiques en matière de diversification de l'économie, la recherche en milieu universitaire, l'élaboration des projets pour les entreprises en création et les comparaisons internationales.

L'Institut National de la Statistique (INS) a le plaisir de mettre à la disposition des utilisateurs un nouveau bulletin relatif auxdites statistiques. Cette production présente les données du quatrième trimestre de l'année 2022.

Le « **Bulletin des statistiques du commerce extérieur du quatrième trimestre 2022** » présente un ensemble d'indicateurs, assortis de commentaires, structurés de façon à permettre à tout utilisateur d'avoir une vue synthétique de l'évolution trimestrielle du commerce extérieur des marchandises au Congo.

L'INS adresse ses vifs remerciements à la Banque Mondiale, par le biais du Projet de Renforcement des Capacités en Statistiques (PSTAT), pour son appui financier à l'élaboration du présent bulletin. Il remercie également la Direction Générale des Douanes et Droits Indirects (DGDDI), le Service de Contrôle des Produits Forestiers à l'Exportation (SCPFE) et la Direction Générale des Hydrocarbures (DGH) pour la mise à sa disposition, respectivement, du fichier mensuel des déclarations douanières, du fichier trimestriel des Attestations de Vérification à l'Export (AVE) et du fichier trimestriel des exportations des hydrocarbures, ainsi que tous les utilisateurs des statistiques du commerce extérieur pour leurs contributions attendues.

En espérant que ce document réponde aux attentes des différents utilisateurs, l'INS reste ouvert à toutes observations et suggestions que vous voudriez bien lui faire parvenir à l'adresse [cnsee@hotmail.fr](mailto:cnsee@hotmail.fr) pour pouvoir améliorer les prochaines publications.

Fait à Brazzaville, le

Le Directeur Général

**Gaspard Symphorien MBOU LIKIBI**

## NOTE METHODOLOGIQUE

Cette note méthodologique permet aux lecteurs de savoir comment les différents indicateurs qui leur sont proposés ont été obtenus. Cette clarification passe par un bref aperçu de la source et traitement des données, du type de commerce, de la nomenclature utilisée et des indicateurs proposés.

### Sources et traitement des données :

Les microdonnées (données brutes) sur le commerce extérieur des marchandises proviennent de la Direction générale des douanes et droits indirects, du Service de contrôle des produits forestiers à l'exportation et de la Direction générale des hydrocarbures. Ces données sont fournies pour tous les produits ayant fait l'objet d'une déclaration d'exportation ou d'importation, en valeur et en volume, par mois, trimestre ou année. Elles sont traitées et apurées par le biais des logiciels Eurotrace et MS Excel.

### Type de commerce :

Le type de commerce utilisé pour ce bulletin est le commerce spécial (version assouplie), car il représente le commerce réel, dit encore commerce effectif entre un pays et le reste du monde, du fait que chaque produit selon le type de flux est effectivement soumis à une déclaration douanière.

### Nomenclature des produits :

Dans l'élaboration des statistiques du commerce extérieur, les marchandises sont regroupées et classées selon une certaine nomenclature. Il existe plusieurs nomenclatures sur le commerce extérieur dont le Système Harmonisé de codification et de désignation des marchandises (SH) et la Classification Type pour le Commerce International (CTCI).

C'est le Système Harmonisé de codification et de désignation des marchandises (SH) qui a été privilégié, du fait qu'il s'appuie plus sur le critère tarifaire de déclaration de marchandises à l'exportation tout comme à l'importation, contrairement à la CTCI, fondée sur le critère d'utilisation économique des produits.

### Indice :

Un indice est un nombre sans dimension qui mesure la variation d'une grandeur entre deux périodes. L'année de base, qui sert de référence à la comparaison des grandeurs, est l'année 2014. Il est recommandé de procéder à un changement de base tous les cinq (5) ans pour tenir compte des modifications éventuelles de la structure des importations et des exportations ou de la couverture de l'échantillon utilisé pour le calcul des indices. Cet échantillon est constitué de 12 produits à l'exportation soit 99% de l'ensemble des exportations et 347 produits à l'importation soit 83% du total des importations. Pour des raisons de crise sanitaire due à la pandémie du covid-19 et de la crise russo-ukrainienne, l'année de base n'a pas toujours pu être actualisée.

Les indices présentés sont agrégés suivant les sections du SH en utilisant la formule de Laspeyres. L'indice global (IG) est un indice de Laspeyres calculé comme la moyenne arithmétique pondérée des indices de Laspeyres des sections. Ainsi pour ce bulletin, l'INS présente l'indice global à l'exportation (IGE), l'indice global à l'importation (IGI) et les termes de l'échange (TE) relatifs au quatrième trimestre 2022.

L'INS a choisi de suivre de façon continue cinq (5) produits (Pétrole brut, Bois brut, Bois scié, Ciment et Sucre) à l'exportation et cinq (5) produits (Viandes et abats comestibles, Poissons, Froments et méteils, Médicaments et Riz) à l'importation en tenant compte non seulement de leurs valeurs dans les transactions entre le Congo et le reste du monde, mais aussi de leur importance dans l'économie nationale.

Pour les valeurs et les pourcentages présentés dans les commentaires, confer tableaux en annexes.

## 1. EVOLUTION GENERALE DU COMMERCE EXTERIEUR

### 1.1 Evolution des échanges, de la balance commerciale et du taux de couverture du premier trimestre 2018 au quatrième trimestre 2022

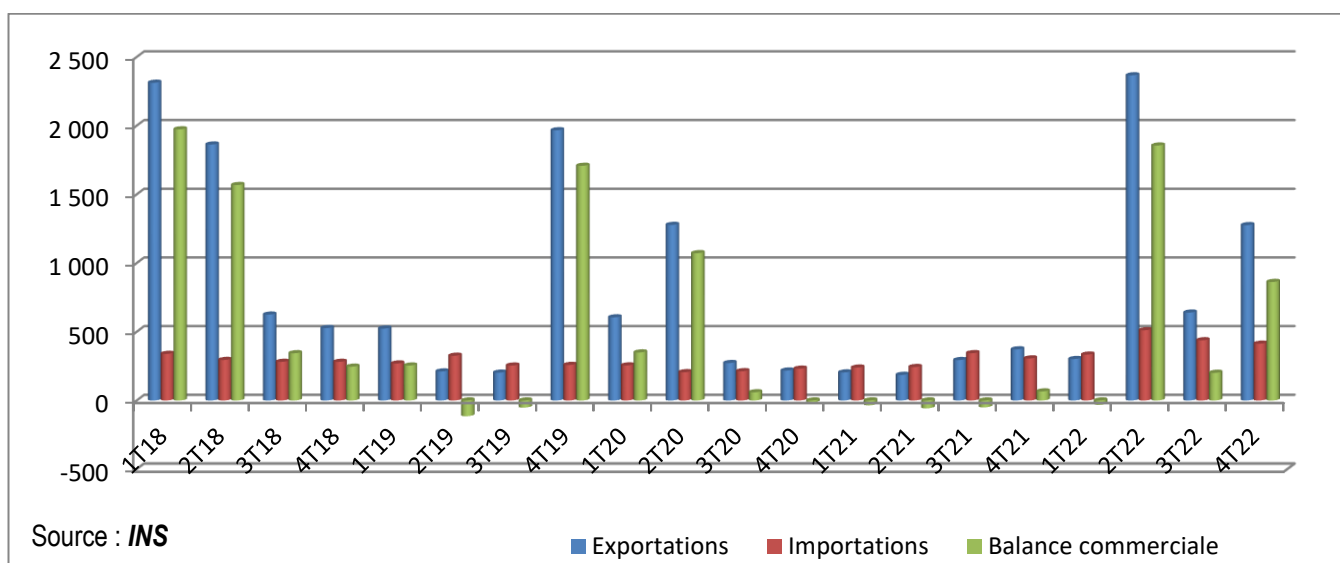
Les échanges représentent les sorties (exportations) et les entrées (importations) des marchandises d'un pays par rapport au reste du monde. Les exportations du Congo sont passées de 640 milliards à 1 276 milliards de FCFA du troisième au quatrième trimestre 2022, soit une augmentation très considérable de 636 milliards de FCFA. Par ailleurs, pour la même période, les importations se sont chiffrées à 413 milliards de FCFA contre 438 milliards de FCFA au troisième trimestre 2022, soit une baisse de 25 milliards de FCFA (5,71%).

D'une manière générale, on note une tendance décroissante des exportations du premier trimestre 2018 au troisième trimestre 2019 et un rebondissement considérable au quatrième trimestre 2019. Cependant au premier trimestre 2020, on observe une baisse des exportations par rapport au trimestre précédent. En outre, cette tendance a affiché une hausse considérable au deuxième trimestre 2020, pour ensuite baisser progressivement jusqu'au deuxième trimestre 2021, puis croître du troisième au quatrième trimestre de la même année. Par ailleurs, on observe une légère décroissance de celles-ci au premier trimestre 2022, suivie d'une forte croissance au trimestre suivant, avec un pic de 2 367 milliards de FCFA avant de connaître une chute drastique de 72,97% au troisième trimestre 2022, pour rebondir significativement de 99,38% au dernier trimestre. Par contre, les importations ont connu une tendance légèrement baissière du premier trimestre 2018 au deuxième trimestre 2020, pour ensuite présenter une tendance haussière jusqu'à atteindre un pic au deuxième trimestre 2022 de 511 milliards de FCFA, avec une baisse continue du troisième au quatrième trimestre de la même année.

La balance commerciale qui n'est autre que la différence entre la valeur des exportations et celle des importations est excédentaire au quatrième trimestre 2022 de 863 milliards de FCFA, avec une augmentation très considérable de 661 milliards de FCFA par rapport au trimestre précédent.

Le taux de couverture (rapport des exportations par les importations pour une période donnée) au quatrième trimestre 2022 s'est établi à 308,96% contre 146,12% au troisième trimestre 2022, soit une amélioration de 162,84 points<sup>1</sup>.

Graphique 1 : Evolution des échanges et de la balance commerciale (en milliards de FCFA) du premier trimestre 2018 au quatrième trimestre 2022

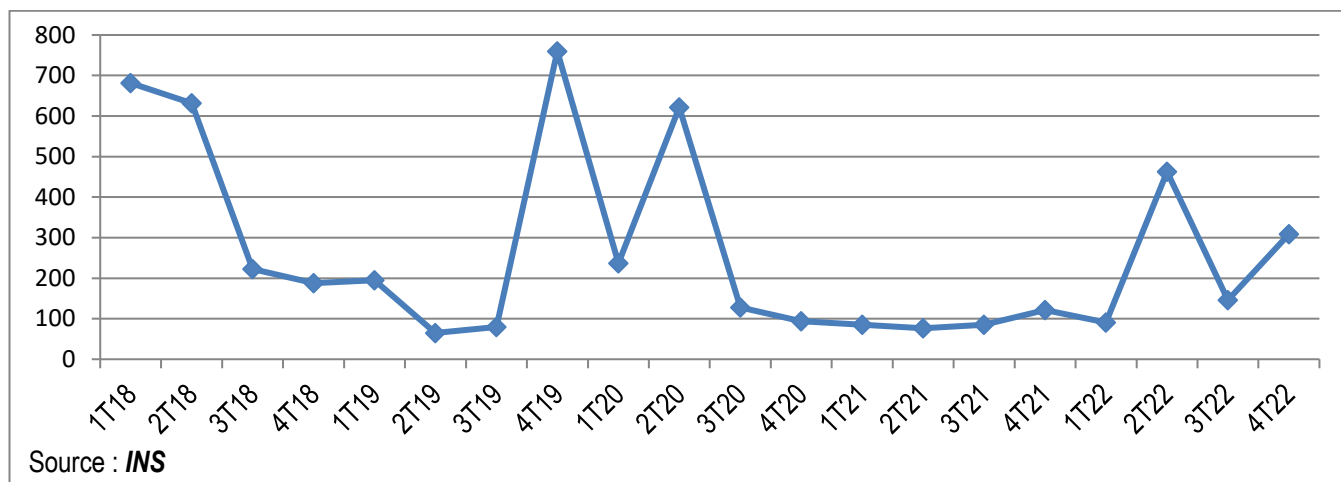


Source : INS

■ Exportations ■ Importations ■ Balance commerciale

<sup>1</sup> Point de pourcentage

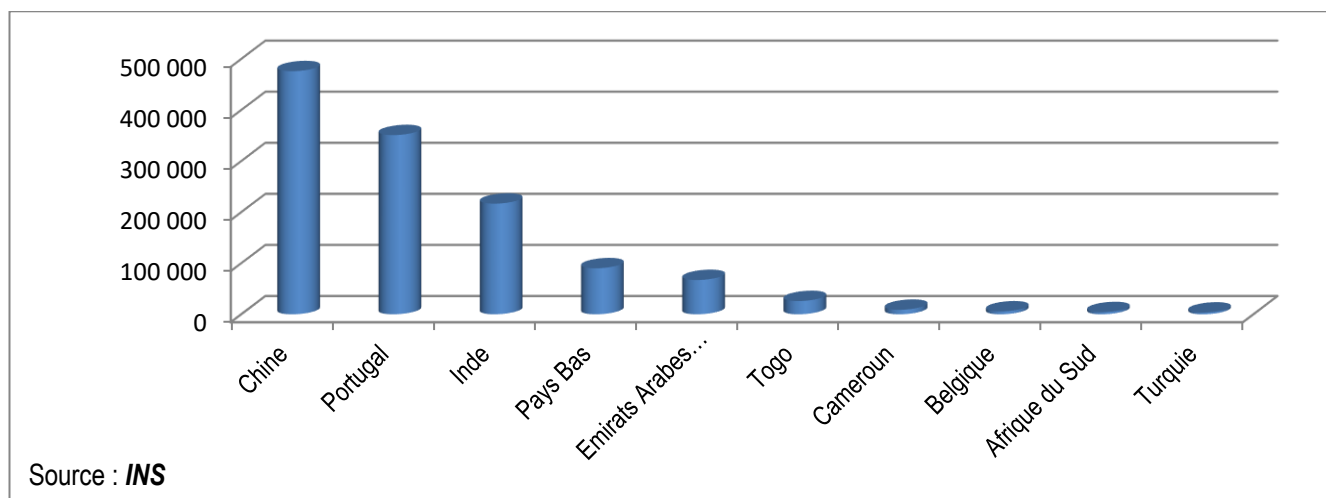
Graphique 2 : Evolution du taux de couverture(en pourcentage) du premier trimestre 2018 au quatrième trimestre 2022



### 1.2 Les principaux pays partenaires du Congo à l'exportation au quatrième trimestre 2022

Le premier pays partenaire du Congo à l'exportation au quatrième trimestre 2022 est la République Populaire de Chine. Les exportations du Congo vers ce pays représentent 37,30% de l'ensemble de ce flux. Le Portugal, l'Inde, les Pays-Bas et les Emirats Arabes unis occupent le second, le troisième, le quatrième et le cinquième rang avec respectivement 27,49%, 16,98%, 7,06% et 5,26% des exportations totales.

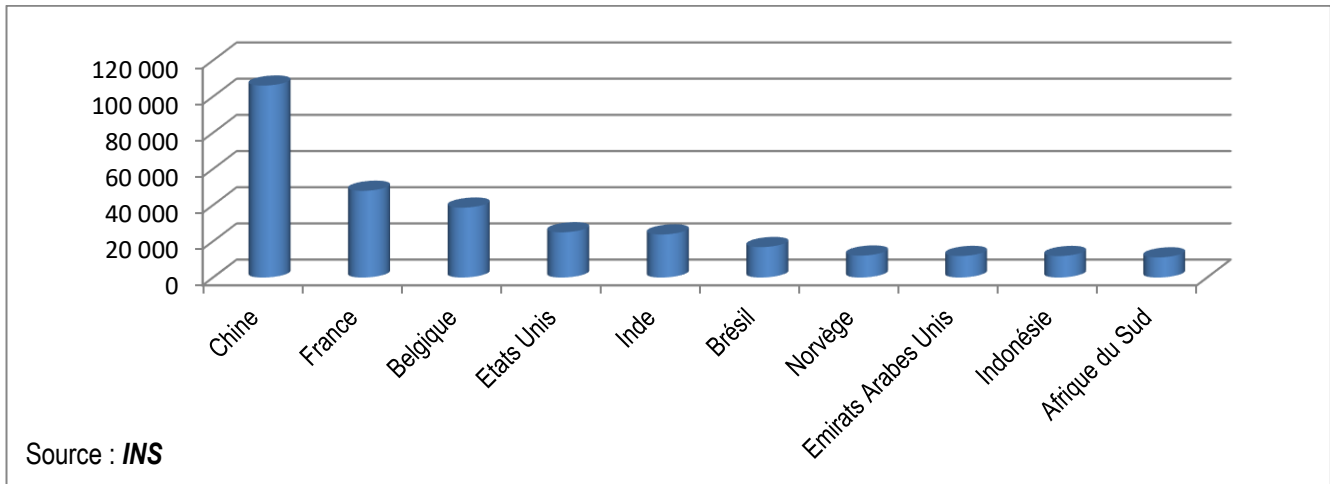
Graphique 3 : Les dix (10) principaux pays partenaires (en millions de FCFA) du Congo à l'exportation au quatrième trimestre 2022



### 1.3 Les principaux pays partenaires du Congo à l'importation au quatrième trimestre 2022

Le premier pays partenaire du Congo à l'importation au quatrième trimestre 2022 est la République Populaire de Chine, suivie de la France, de la Belgique, des Etats-Unis et de l'Inde. En effet, les importations du Congo en provenance de ces pays au cours de cette période représentent respectivement 25,66%, 11,59%, 9,34%, 6,05% et 5,76% de l'ensemble des importations.

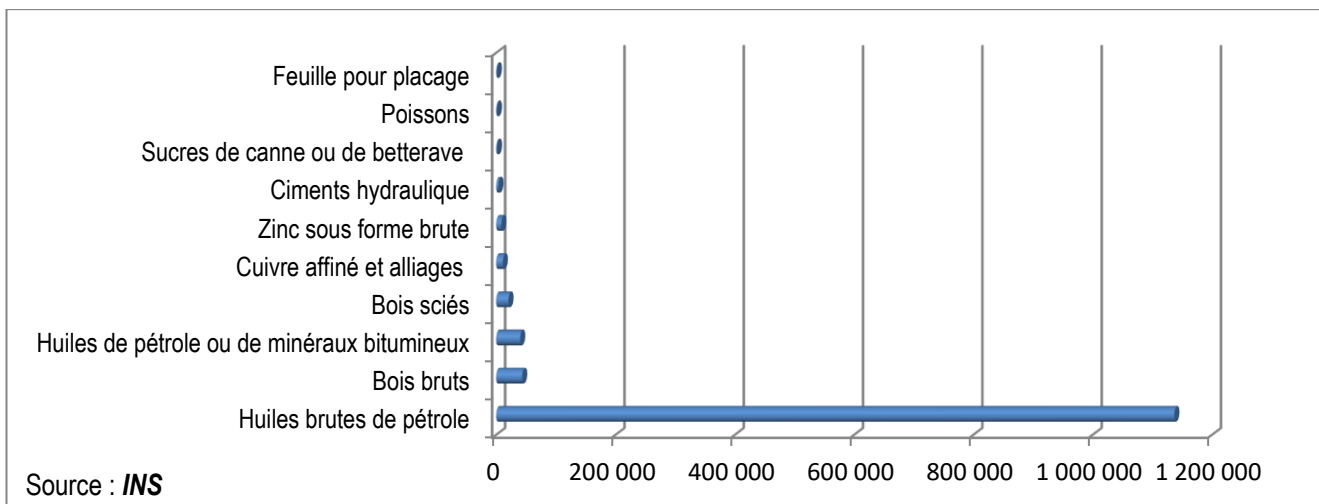
**Graphique 4 : Les dix (10) principaux pays partenaires (en millions de FCFA) du Congo à l'importation au quatrième trimestre 2022**



#### 1.4 Les principaux produits du Congo à l'exportation au quatrième trimestre 2022

Au quatrième trimestre 2022, le Pétrole brut (Huiles brutes de pétrole) reste le principal produit du Congo à l'exportation. Il représente 89,09% des exportations, suivi du Bois brut (3,42%), des Huiles de pétrole ou de minéraux bitumineux (3,16%) et du Bois scié (1,62%).

**Graphique 5 : Les dix (10) principaux produits (en millions de FCFA) du Congo à l'exportation au quatrième trimestre 2022**

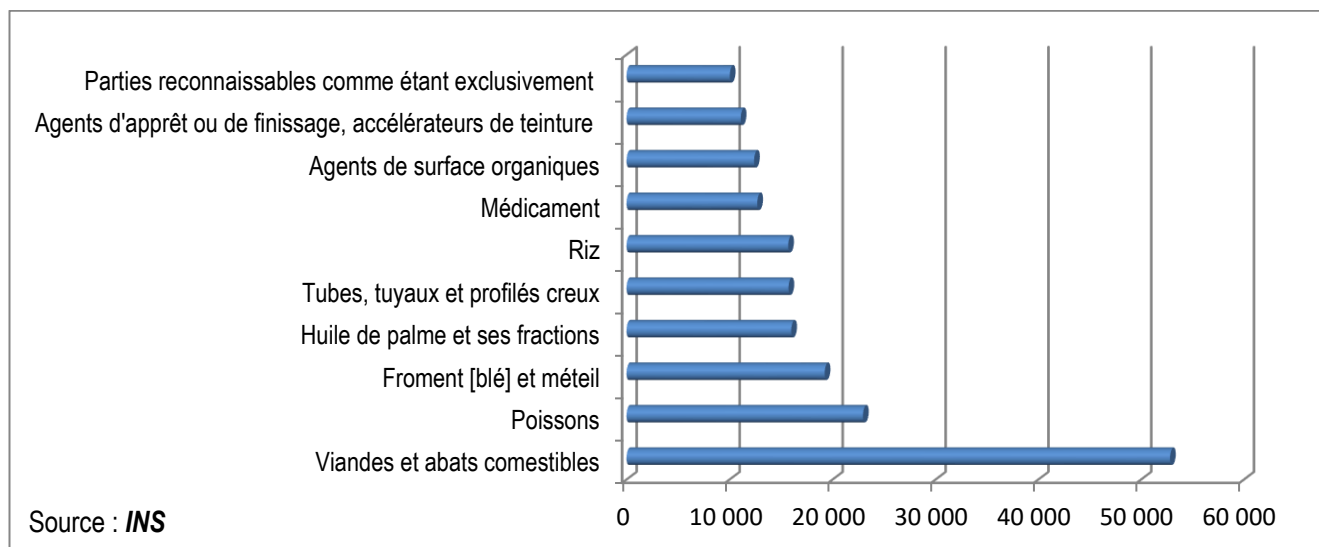


#### 1.5 Les principaux produits du Congo à l'importation au quatrième trimestre 2022

Parmi les principaux produits du Congo à l'importation au quatrième trimestre 2022, on note au premier rang les Viandes et abats comestibles<sup>2</sup> représentant 12,78% de l'ensemble des importations. Les Poissons (5,55%), le Froment [blé] et méteil (4,65%) et l'Huile de palme et ses fractions (3,87%) représentent respectivement le deuxième, le troisième et le quatrième produit de ce flux.

<sup>2</sup> Viandes et abats comestibles de toutes espèces de viandes confondues

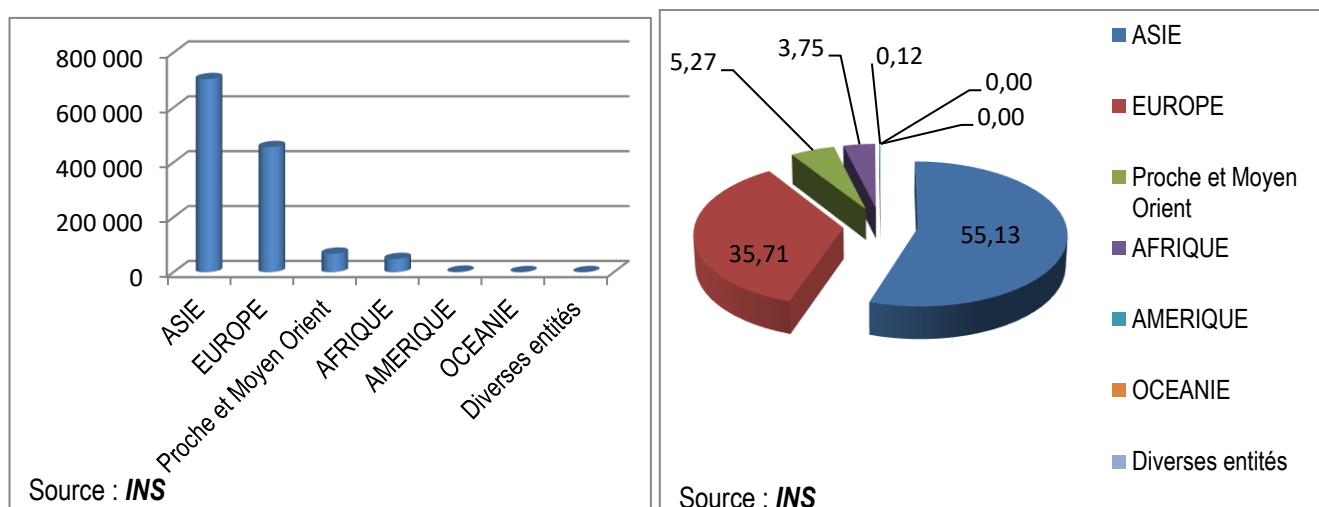
**Graphique 6 : Les dix (10) principaux produits du Congo (en millions de FCFA) à l'importation au quatrième trimestre 2022**



### 1.6 Les exportations du Congo par zone géographique au quatrième trimestre 2022

Au quatrième trimestre 2022, l'Asie<sup>3</sup> est la première zone géographique des exportations du Congo avec 55,13%, suivie de l'Europe (35,71%), du Proche et Moyen Orient (5,27%) et de l'Afrique (3,75%). Cependant, l'Amérique et l'Océanie représentent les zones vers lesquelles les exportations sont très faibles.

**Graphique 7 : Répartition des exportations (en millions de FCFA et en pourcentage) du Congo par zone géographique au quatrième trimestre 2022**

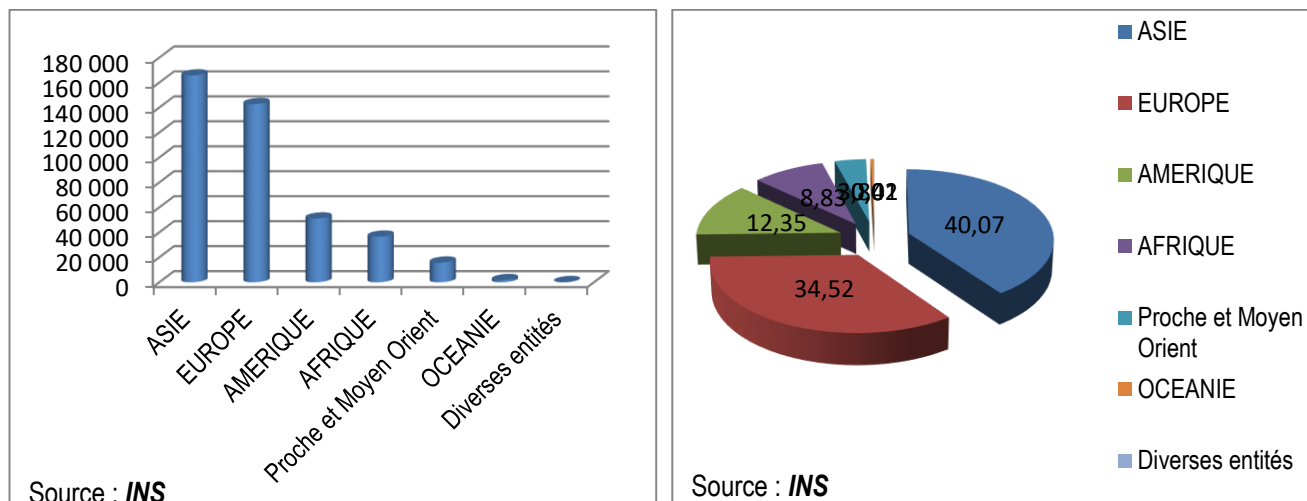


### 1.7 Les importations du Congo par zone géographique au quatrième trimestre 2022

A l'importation, l'Asie (40,07%) est la première zone géographique d'échanges avec le Congo au quatrième trimestre 2022, suivie de l'Europe (34,52%), de l'Amérique (12,35%), de l'Afrique (8,83%) et du Proche et Moyen Orient (3,80%). Pour cette période, l'Océanie représente la zone vers laquelle les importations du Congo sont très négligeables.

<sup>3</sup> Asie à l'exception des pays du Proche et moyen orient

**Graphique 8 : Répartition des importations (en millions de FCFA et en pourcentage) du Congo par zone géographique au quatrième trimestre 2022**

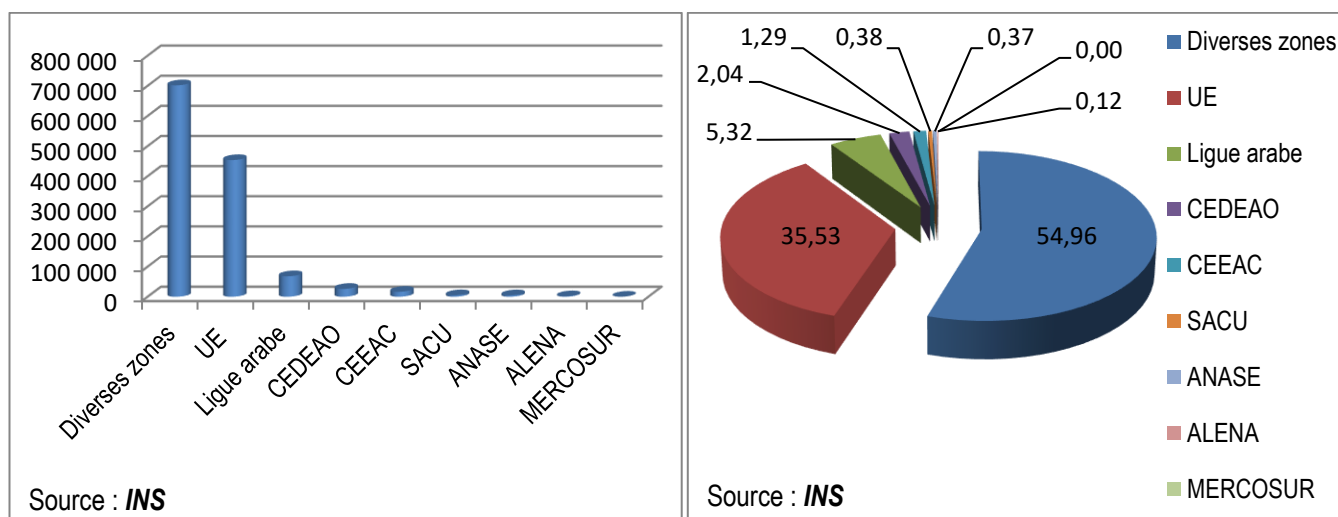


### 1.8 Les exportations du Congo par zone économique au quatrième trimestre 2022

L'Union Européenne avec 35,53% des échanges des biens à l'exportation, est la première zone économique du Congo au quatrième trimestre 2022, suivie de la Ligue Arabe (5,32%), de la CEDEAO (2,04%) et de la CEEAC (1,29%). Cependant, le SACU (0,38%), l'ANASE (0,37%), l'ALENA (0,12%), le MERCOSUR (0,00%) et la CEI (0,00%) sont les zones économiques vers lesquelles les exportations sont très faibles.

Il sied de signaler que, les Diverses zones ou autres zones économiques (ensemble des pays qui n'appartiennent à aucune zone économique comme la Chine, l'Inde, la Grande-Bretagne...) représentent 54,96% du volume des exportations totales.

**Graphique 9 : Répartition (en millions de FCFA et en pourcentage) des exportations du Congo par zone économique au quatrième trimestre 2022**

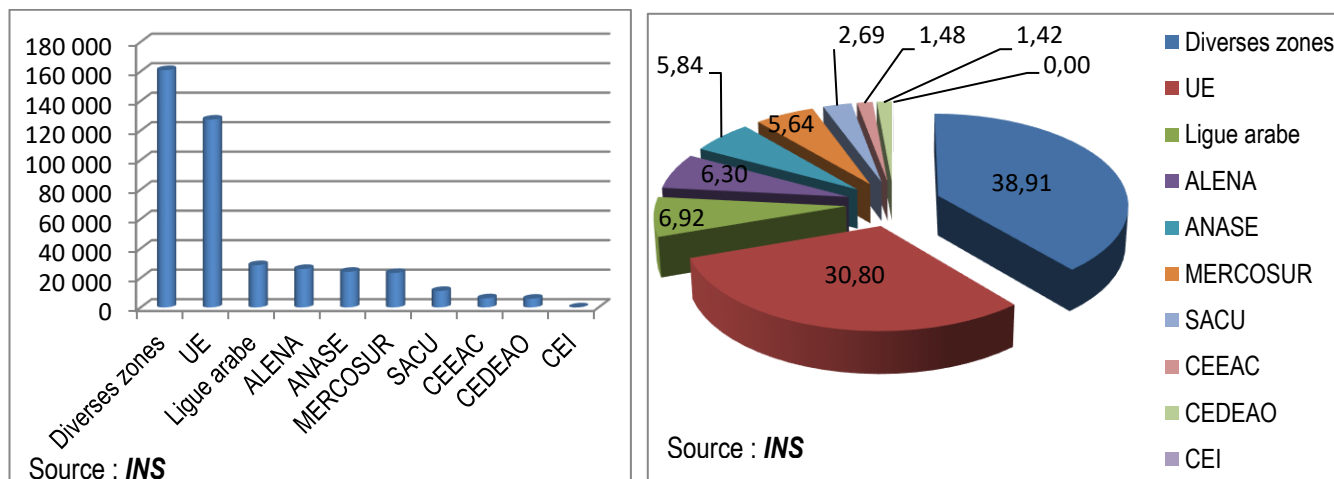


### 1.9 Les importations du Congo par zone économique au quatrième trimestre 2022

Tout comme à l'exportation, l'Union Européenne (30,80%) est la première zone économique des échanges de biens à l'importation au quatrième trimestre 2022. Elle est suivie de la Ligue arabe (6,92%), de l'ALENA (6,30%), de l'ANASE (5,84%), du MERCOSUR (5,64%), du SACU (2,69%), de la CEEAC (1,48%) et de la CEDEAO (1,42%). Par ailleurs, la CEI est la zone vers laquelle les importations sont très faibles.

Cependant, les importations en provenance des Diverses zones sont chiffrées à 38,91% de l'ensemble des échanges de ce flux.

**Graphique 10 : Répartition (en millions de FCFA et en pourcentage) des importations du Congo par zone économique au quatrième trimestre 2022**



### 1.10 Evolution de quelques produits à l'exportation du premier trimestre 2018 au quatrième trimestre 2022

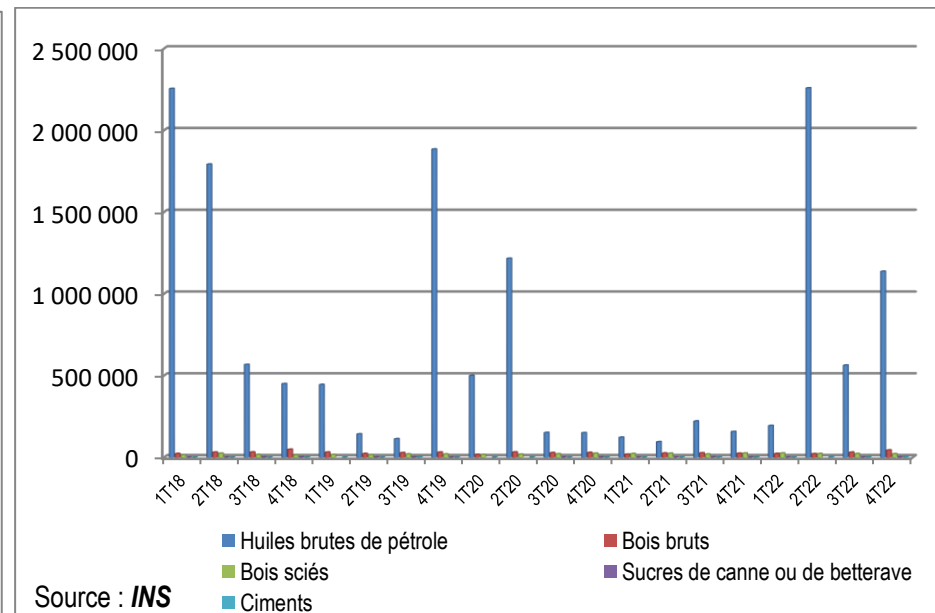
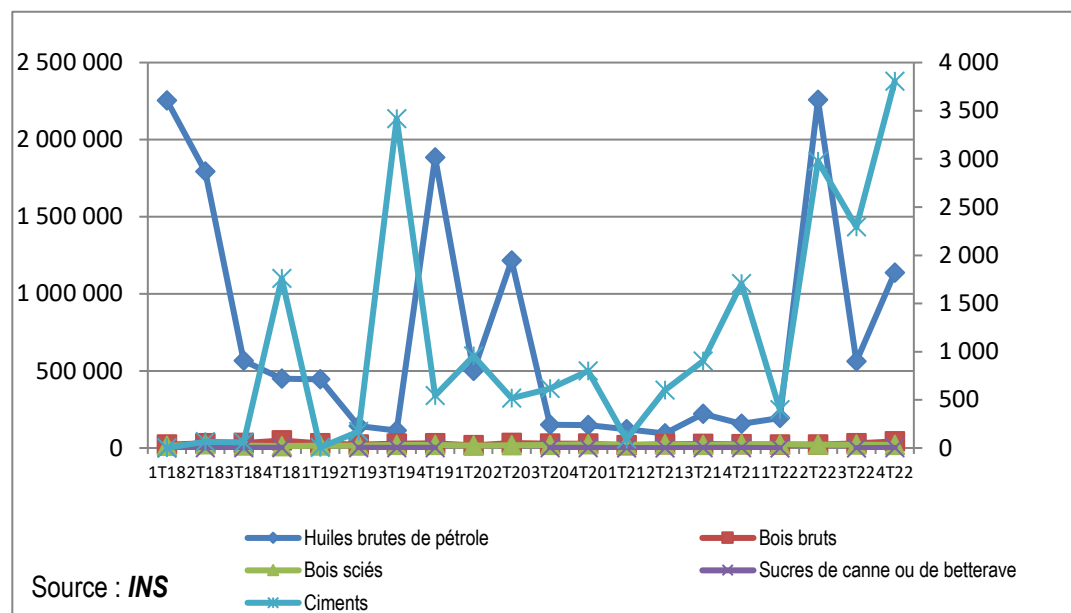
Du premier trimestre 2018 au troisième trimestre 2019, on note une tendance décroissante des exportations du pétrole brut et un rebondissement considérable au quatrième trimestre 2019. Cependant au premier trimestre 2020, elles ont baissé par rapport au trimestre précédent. En outre, ces exportations ont accru au deuxième trimestre 2020, pour ensuite baisser progressivement jusqu'au deuxième trimestre de l'année 2021, puis rebondir au troisième trimestre de la même année. Au quatrième trimestre 2021, on note une baisse de ces exportations, suivie d'une hausse au premier trimestre 2022 pour atteindre un pic de 2 258 milliards de FCFA au trimestre suivant. Au troisième trimestre 2022, ces exportations se sont chiffrées à 563 milliards de FCFA et ont drastiquement chuté de 1 695 milliards de FCFA par rapport au trimestre précédent pour se rétablir à 1137 milliards de FCFA au quatrième trimestre.

De manière globale, les exportations du Bois brut présentent une évolution décroissante contrairement à celles du Bois scié qui présentent une tendance ascendante. Les exportations du bois brut se sont repliées du quatrième trimestre 2021 au deuxième trimestre 2022, suivies d'une croissance jusqu'au dernier trimestre, avec une valeur de près de 44 milliards de FCFA. Celles du Bois scié sont en hausse du troisième trimestre 2021 au premier trimestre 2022, pour ensuite baisser progressivement jusqu'au quatrième trimestre de ladite année en s'établissant à 20,678 milliards de FCFA.

Par ailleurs, on observe une évolution continue des exportations du ciment et une discontinue de celles du sucre sur toute la période. Il sied de signaler que, les exportations du ciment ont connu un pic très significatif au quatrième trimestre 2022, tandis que celles du sucre se sont accentuées au quatrième trimestre 2018. Au deuxième trimestre 2022, les exportations du ciment se sont chiffrées à 2 976 millions de FCFA, pour enregistrer une baisse de 22,90% au troisième trimestre puis rebondir de 3 804 millions de FCFA au trimestre suivant. Celles du sucre sont en baisse au premier trimestre 2022 et nulles au deuxième trimestre de ladite année, suivies d'une reprise de 25 millions de FCFA au troisième trimestre, pour croître très considérablement au quatrième trimestre pour s'établir à 1 419 millions de FCFA.

En définitive, parmi les cinq (5) produits, les exportations du ciment et du sucre sont très faibles sur toute la série. Ces cinq (5) produits représentent 94,54% de l'ensemble des exportations au quatrième trimestre 2022, contre 96,41% au trimestre précédent.

Graphique 11 : Évolution de quelques produits à l'exportation du premier trimestre 2018 au quatrième trimestre 2022 en millions de FCFA



Pour le graphique en courbes dont les échelles sont différentes, la lecture des valeurs du pétrole se fait par rapport à l'axe vertical gauche tandis que celle des autres produits se fait par rapport à l'axe vertical droit.

### 1.11 Evolution de quelques produits à l'importation du premier trimestre 2018 au quatrième trimestre 2022

Les importations de *Viandes et abats comestibles* présentent une tendance croissante du premier au quatrième trimestre des années 2018 et 2019, suivie d'une baisse jusqu'au troisième trimestre 2020 (15,778 milliards de FCFA), pour augmenter progressivement jusqu'au deuxième trimestre 2021 (35,418 milliards de FCFA), puis baisser légèrement au troisième trimestre (35,009 milliards de FCFA). Par contre, celles-ci rebondissent au quatrième trimestre 2021 de 40,249 milliards de FCFA au premier trimestre 2022, pour chuter de 27,23% au deuxième trimestre puis enfin rebondir de 24,52% au trimestre d'après, jusqu'à atteindre un pic de 52,812 milliards de FCFA au quatrième trimestre.

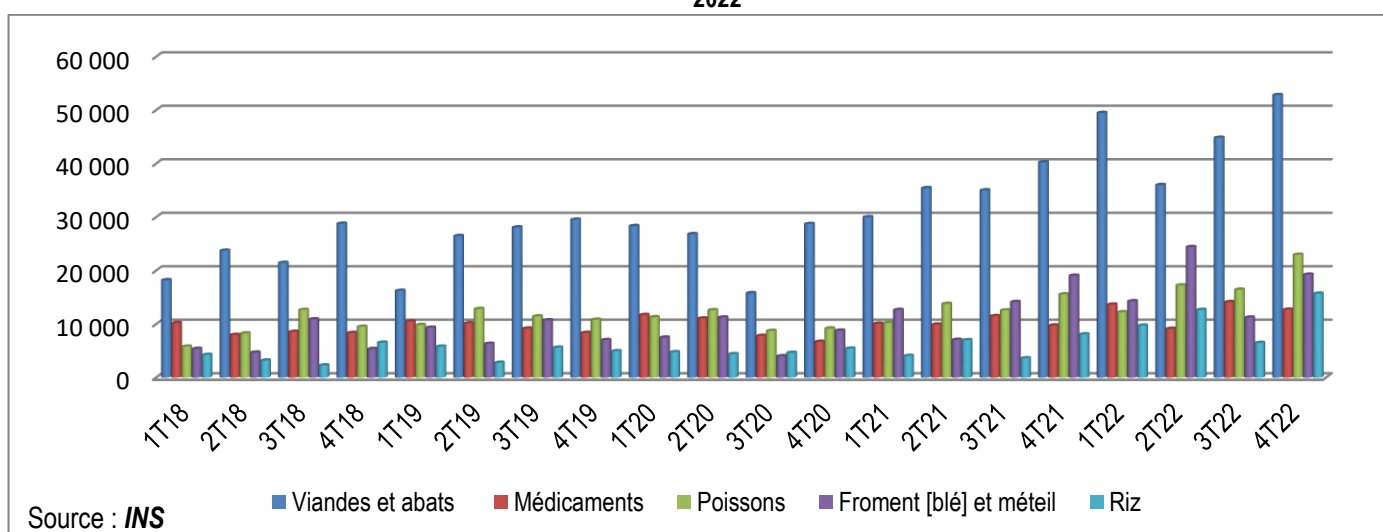
Les importations des *Poissons* sont en baisse les premiers et quatrièmes trimestres des années 2018, 2019 et 2020, contre une légère augmentation au milieu de chaque année. On note, par ailleurs une augmentation des importations de ceux-ci du troisième trimestre 2020 (8 724 millions de FCFA) au deuxième trimestre 2021 (13 775 millions de FCFA), puis une évolution erratique jusqu'au quatrième trimestre 2022, avec une valeur maximale de 22,957 milliards de FCFA au dit trimestre.

Les importations trimestrielles des *Médicaments* présentent une tendance légèrement baissière de 2018 à 2020. Au premier trimestre 2020, elles sont chiffrées à 11 704 millions de FCFA, suivie d'une baisse de 5,62% au deuxième, 29,48% au troisième et 14,14% au quatrième trimestre. Aussi, les importations des *Médicaments* au quatrième trimestre 2020 représentent la valeur la plus faible (6 688 millions de FCFA), puis oscillent jusqu'au quatrième trimestre 2022.

Les importations de *Froments (blé) et méteils* évoluent d'une manière accidentée sur toute la période. Elles présentent une tendance croissante et affichent des valeurs minimale (3 989 millions de FCFA) et maximale (24 400 millions de FCFA) respectivement au troisième trimestre 2020 et au deuxième trimestre 2022. Ces importations s'établissent à 19,236 milliards de FCFA au quatrième trimestre 2022, soit une hausse de 71,35% par rapport au troisième trimestre.

Les importations du *Riz* évoluent en dents de scie du premier trimestre 2018 au deuxième trimestre 2019. Par contre, elles connaissent une tendance légèrement baissière du troisième trimestre 2019 au deuxième trimestre 2020, pour augmenter au troisième (5,69%) et quatrième trimestre (17,03%) de la même année. Cependant, la structure de ces importations en 2021 reste oscillante, puis croît progressivement jusqu'au deuxième trimestre 2022, suivies d'une chute de 48,72% au trimestre suivant, pour croître au quatrième trimestre 2022, avec un pic de 15 694 milliards de FCFA.

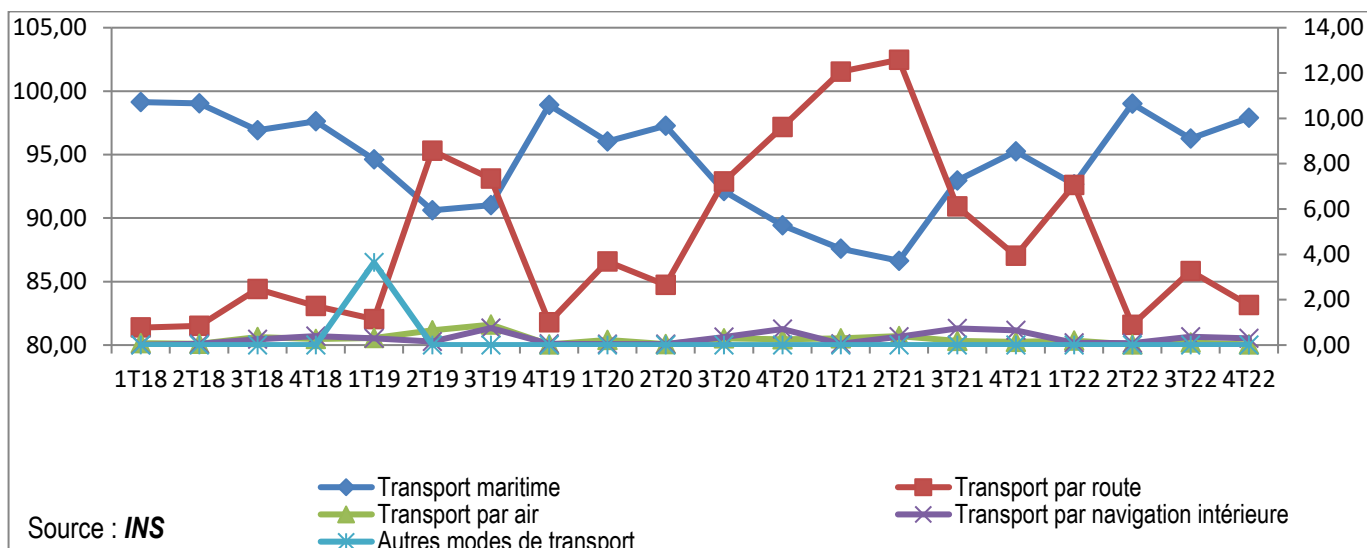
Graphique 12 : Evolution de quelques produits (en millions de FCFA) à l'importation du premier trimestre 2018 au quatrième trimestre 2022



### 1.12 Evolution du mode de transport à l'exportation du premier trimestre 2018 au quatrième trimestre 2022

À l'exportation, le transport maritime reste le principal mode de transport des échanges du Congo sur toute la période. Au quatrième trimestre 2022, il représente 97,91% de l'ensemble des modes de transport. Il est suivi de très loin par le transport routier (1,17%), tandis que les autres modes de transport restent les plus faibles. En général, l'augmentation du volume des exportations par voie maritime conduit à une diminution de celui-ci par voie routière et inversement sur toute la période.

Graphique 13 : Evolution du mode de transport (en pourcentage) à l'exportation du premier trimestre 2018 au quatrième trimestre 2022

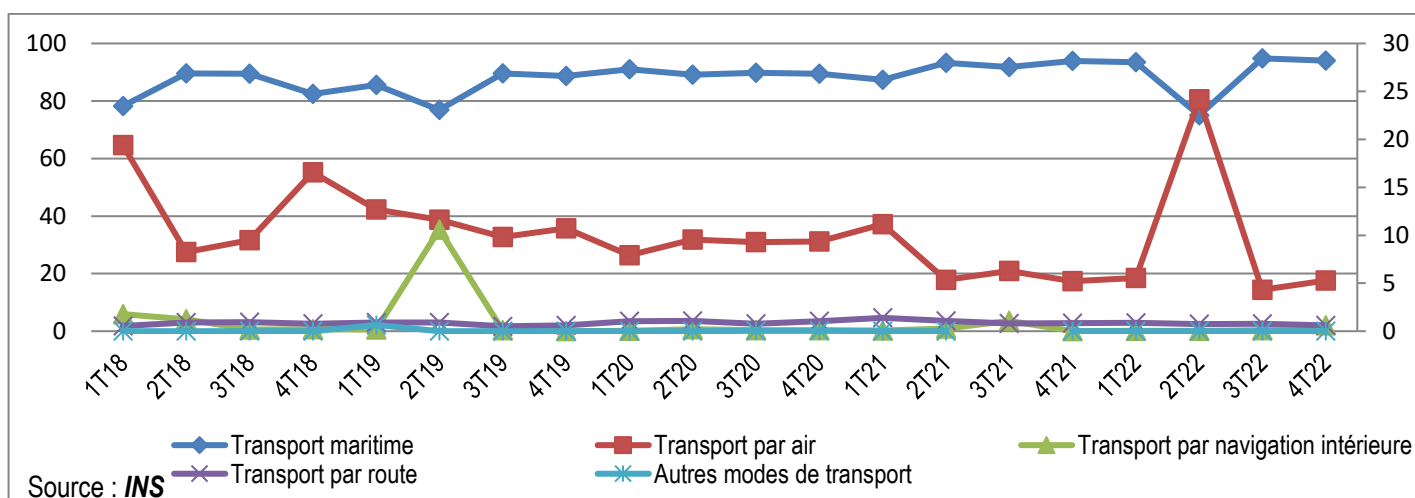


Pour ce graphique dont les échelles sont différentes, la lecture du mode de transport maritime se fait par rapport à l'axe vertical gauche tandis que celle des autres modes de transport, moins représentatifs, se fait par rapport à l'axe vertical droit.

### 1.13 Evolution du mode de transport à l'importation du premier trimestre 2018 au quatrième trimestre 2022

A l'instar de l'exportation, le transport maritime demeure le principal mode de transport à l'importation du premier trimestre 2018 au quatrième trimestre 2022. Il représente 94,00% de l'ensemble des modes de transport au quatrième trimestre 2022. Le transport aérien (5,29%), le transport par route (0,61%) et le transport par navigation intérieure (0,61%) représentent respectivement le deuxième, le troisième et le quatrième mode de transport utilisé à l'importation.

Graphique 14 : Evolution du mode de transport (en pourcentage) à l'importation du premier trimestre 2018 au quatrième trimestre 2022



Pour ce graphique dont les échelles sont différentes, la lecture du mode de transport maritime se fait par rapport à l'axe vertical gauche tandis que celle des autres modes de transport, moins représentatifs, se fait par rapport à l'axe vertical droit.

## 2. LES INDICES

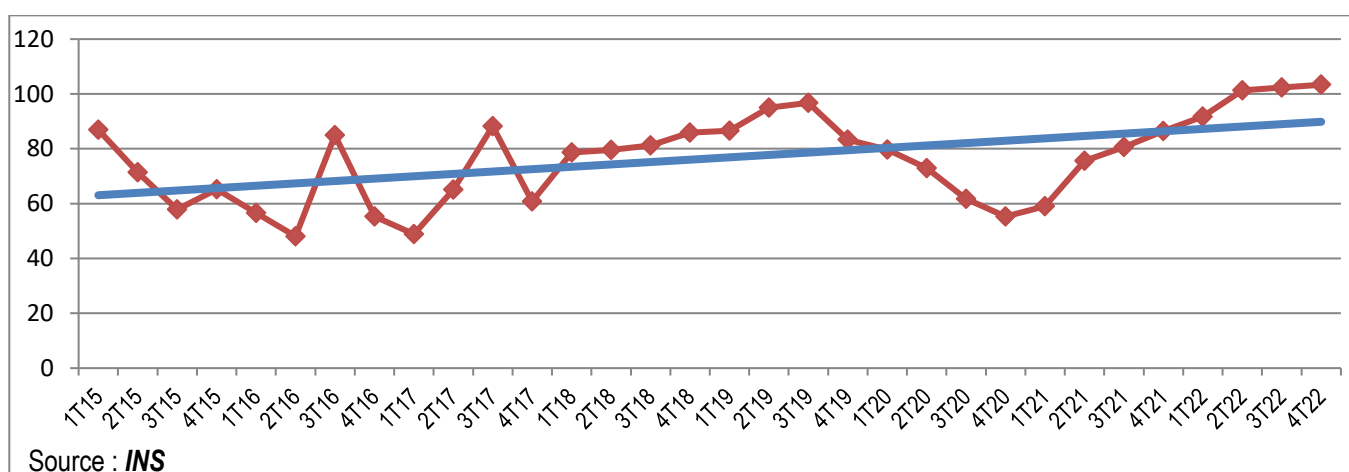
### 2.1 Indice global à l'exportation (IGE) au quatrième trimestre 2022

Au cours du quatrième trimestre 2022, l'indice global à l'exportation (IGE) base 100 : 2014 s'est établi à 132,31 contre 120,50 au troisième trimestre 2022, soit une augmentation de 11,81 points. Par comparaison au quatrième trimestre de l'année précédente, on note un glissement annuel en hausse de 53,10%.

Du premier trimestre 2015 au quatrième trimestre 2017, l'indice global à l'exportation (IGE) évolue en dents de scie, passant de 86,98 à 60,74. Cependant, entre le premier trimestre 2018 (78,64) et le troisième trimestre 2019 (96,72), l'IGE présente une tendance croissante. Par ailleurs, elle est décroissante du quatrième trimestre 2019 (83,37) au quatrième trimestre 2020 (55,33) pour croître progressivement du premier trimestre 2021 (58,99) au quatrième trimestre 2022 (132,31).

En définitive, l'IGE a franchi pour une première fois la barre de 100 au deuxième trimestre 2022 pour s'établir à 132,31 au quatrième trimestre de la même année.

Graphique 15 : Evolution de l'indice global à l'exportation (IGE) du premier trimestre 2015 au quatrième trimestre 2022

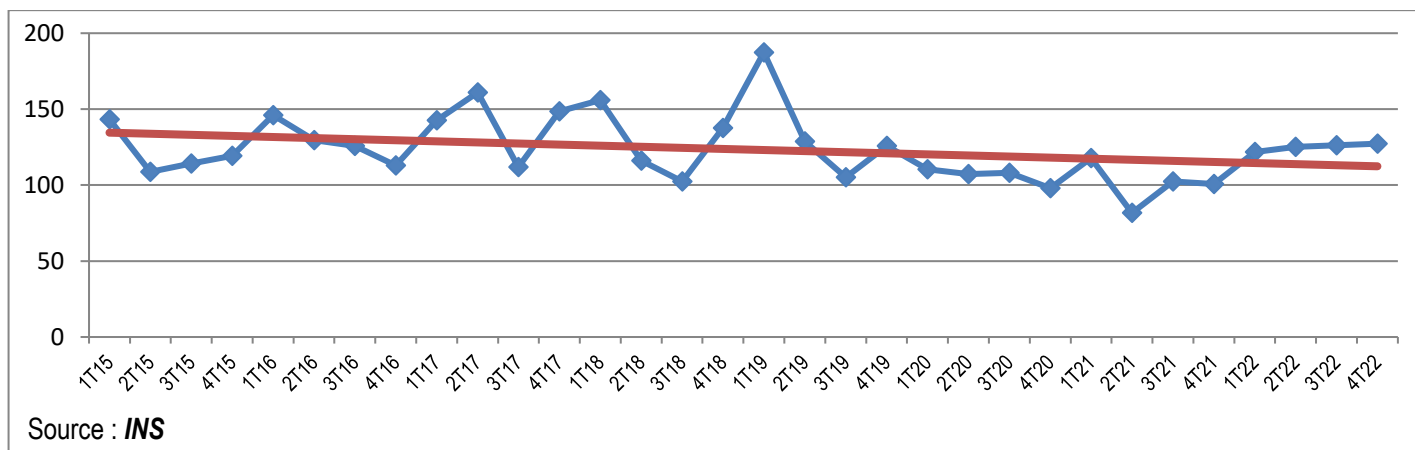


### 2.2 Indice global à l'importation (IGI) au quatrième trimestre 2022

Au cours du quatrième trimestre 2022, l'indice global à l'importation (IGI) base 100 : 2014 s'est établi à 162,69, soit une décroissance de 27,78% par rapport au troisième trimestre 2022 (225,28) et une hausse de 61,58% en glissement annuel.

En somme, l'IGI demeure au-dessus de l'année de base 100 : 2014, du premier trimestre 2015 au quatrième trimestre 2020. Il a franchi la barre de 100 pour s'établir à 98,06 au quatrième trimestre 2020. Il rebondit de 117,79 au premier trimestre 2021, puis présente une tendance croissante jusqu'au quatrième trimestre 2022 avec un pic de 225,28 au trimestre précédent.

Graphique 16 : Evolution de l'indice global à l'importation (IGI) du premier trimestre 2015 au quatrième trimestre 2022

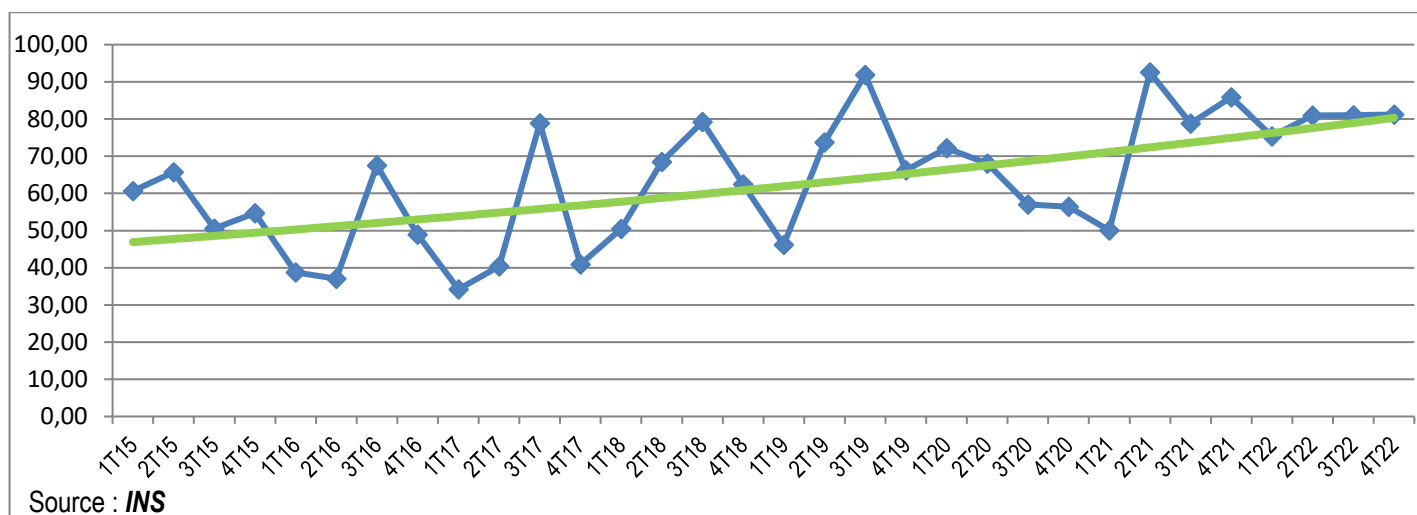


### 2.3 Evolution des termes de l'échange du premier trimestre 2015 au quatrième trimestre 2022

Les termes de l'échange désignent le pouvoir d'achat de biens importés qu'un pays détient grâce à ses exportations ou le rapport entre les prix des exportations et les prix des importations. Au cours du quatrième trimestre 2022, l'indice des termes de l'échange s'est établi à 81,33, soit une augmentation de 27,84 points par rapport au troisième trimestre de la même année.

D'une manière générale, pour la période allant du premier trimestre 2015 au quatrième trimestre 2022, l'indice des termes de l'échange est resté inférieur à 100, avec une moyenne trimestrielle de 62,79. En d'autres termes, le prix des biens à l'importation est resté supérieur au prix des biens à l'exportation sur toute la période. De ce qui précède, on note une détérioration des termes de l'échange.

Graphique 17 : Evolution des termes de l'échange (en pourcentage) du premier trimestre 2015 au quatrième trimestre 2022



## ANNEXES

Tableau 1: Caractéristiques du commerce extérieur du Congo du premier trimestre 2018 au quatrième trimestre 2022

Libellé	Unité	1T18	2T18	3T18	4T18	1T19	2T19	3T19	4T19	1T20	2T20	3T20	4T20	1T21	2T21	3T21	4T21	1T22	2T22	3T22	4T22
Exportations	10 <sup>9</sup> FCFA	2 313	1 863	625	527	524	211	203	1 967	605	1 278	272	218	204	186	294	372	302	2 367	640	1 276
Importations	10 <sup>9</sup> FCFA	339	295	281	281	269	326	254	259	255	206	213	231	239	243	344	306	334	511	438	413
BC	10 <sup>9</sup> FCFA	1 974	1 568	344	246	255	-115	-51	1 708	350	1 072	59	-13	-35	-57	-50	66	-32	1 856	202	863
TC	%	682,30	631,53	222,42	187,54	194,80	64,72	79,92	759,46	237,25	620,39	127,70	94,37	85,36	76,55	85,48	121,57	90,34	462,97	146,12	308,71

Source : *INS*

Tableau 2: Les dix (10) principaux pays partenaires du Congo à l'exportation au quatrième trimestre 2022

Pays	Valeur : en millions de FCFA	
	Valeur	Pourcentage
Chine	475 978	37,30
Portugal	350 848	27,49
Inde	216 680	16,98
Pays Bas	90 078	7,06
Emirats Arabes Unis	67 113	5,26
Togo	25 923	2,03
Cameroun	8 808	0,69
Belgique	5 614	0,44
Afrique du Sud	4 163	0,33
Turquie	3 414	0,27

Source : *INS*

Tableau 3 : Les dix (10) principaux pays partenaires du Congo à l'importation au quatrième trimestre 2022

Pays	Valeur : en millions de FCFA	
	Valeur	Pourcentage
Chine	106 088	25,66
France	47 919	11,59
Belgique	38 621	9,34
Etats Unis	25 005	6,05
Inde	23 795	5,76
Brésil	16 817	4,07
Norvège	12 121	2,93
Emirats Arabes Unis	11 898	2,88
Indonésie	11 868	2,87
Afrique du Sud	11 111	2,69

Source : *INS*

Tableau 4 : Les dix (10) principaux produits du Congo à l'exportation au quatrième trimestre 2022

Produit	Valeur : en millions de FCFA	
	Valeur	Pourcentage
Huiles brutes de pétrole	1 136 929	89,09
Bois bruts	43 636	3,42
Huiles de pétrole ou de minéraux bitumineux	40 326	3,16
Bois sciés	20 678	1,62
Cuivre affiné et alliages	11 213	0,88
Zinc sous forme brute	8 807	0,69
Ciments hydraulique	3 804	0,30
Sucres de canne ou de betterave	1 419	0,11
Poissons	1 341	0,11
Feuille pour placage	1 178	0,09

Source : *INS*

Tableau 5 : Les dix (10) principaux produits du Congo à l'importation au quatrième trimestre 2022

Produit	Valeur : en millions de FCFA	
	Valeur	Pourcentage
Viandes et abats comestibles	52 812	12,78
Poissons	22 957	5,55
Froment [blé] et méteil	19 236	4,65
Huile de palme et ses fractions	15 989	3,87
Tubes, tuyaux et profilés creux	15 724	3,80
Riz	15 694	3,80
Médicament	12 692	3,07
Agents de surface organiques	12 383	3,00
Agents d'apprêt ou de finissage, accélérateurs de teinture	11 087	2,68
Parties reconnaissables comme étant exclusivement	10 023	2,42

Source : *INS*

Tableau 6: Répartition des exportations du Congo par zone géographique au quatrième trimestre 2022

Zone géographique	Valeur : en millions de FCFA	
	Valeur	Pourcentage
ASIE	703 578	55,13
EUROPE	455 763	35,71
Proche et Moyen Orient	67 286	5,27
AFRIQUE	47 908	3,75
AMERIQUE	1 566	0,12
OCEANIE	51	0,00
Diverses entités	8	0,00

Source : *INS*

Tableau 7 : Répartition des importations du Congo par zone géographique au quatrième trimestre 2022

Zone géographique	Valeur : en millions de FCFA	
	Valeur	Pourcentage
ASIE	165 660	40,07
EUROPE	142 698	34,52
AMERIQUE	51 040	12,35
AFRIQUE	36 505	8,83
Proche et Moyen Orient	15 712	3,80
OCEANIE	1 687	0,41
Diverses entités	88	0,02

Source : *INS*

Tableau 8 : Répartition des exportations du Congo par zone économique au quatrième trimestre 2022

Zone économique	Valeur : en millions de FCFA	
	Valeur	Pourcentage

Diverses zones	701 399	54,96
UE	453 391	35,53
Ligue arabe	67 916	5,32
CEDEAO	25 989	2,04
CEEAC	16 430	1,29
SACU	4 827	0,38
ANASE	4 661	0,37
ALENA	1 519	0,12
MERCOSUR	29	0,00
CEI	1	0,00

Source : *INS*

Tableau 9 : Répartition des importations du Congo par zone économique au quatrième trimestre 2022

Zone économique	Valeur : en millions de FCFA	
	Valeur	Pourcentage
Diverses zones	160 848	38,91
UE	127 307	30,80
Ligue arabe	28 616	6,92
ALENA	26 042	6,30
ANASE	24 122	5,84
MERCOSUR	23 309	5,64
SACU	11 130	2,69
CEEAC	6 133	1,48
CEDEAO	5 874	1,42
CEI	8	0,00

Source : *INS*

Tableau 10 : Evolution de quelques produits à l'exportation du premier trimestre 2018 au quatrième trimestre 2022

Valeur : en millions de FCFA

Libellé	1T18	2T18	3T18	4T18	1T19	2T19	3T19	4T19	1T20	2T20	3T20	4T20	1T21	2T21	3T21	4T21	1T22	2T22	3T22	4T22
Huiles brutes de pétrole	2254552	1791933	166608	149328	144640	142107	112666	1884159	499743	1216085	150867	149631	121 989	94 377	220 981	156 820	193 620	2 258 138	562 626	136 929
Bois brut	22594	30816	31452	48174	30943	22610	27436	30788	16922	31550	27888	29062	17 823	25 166	26 369	23 972	22 623	21 364	30 400	43 636
Bois scié	13939	24085	16704	12667	16116	15557	19403	19248	16664	17933	20591	24205	22 155	24 142	19 059	24 951	25 169	22 240	22 086	20 678
Sucre	141	396	1058	1546	-	998	910	395	-	-	592 <sup>4</sup>	600	23	50	1 185	605	44	-	25	1 419
Ciment	1	65	58	1761	5	170	3418	543	955	517	618 <sup>*</sup>	798	92	601	902	1 707	398	2 976	2 294	3 804

Source : *INS*

Tableau 11 : Evolution de quelques produits à l'importation du premier trimestre 2018 au quatrième trimestre 2022

Valeur : en millions de FCFA

Libellé	1T18	2T18	3T18	4T18	1T19	2T19	3T19	4T19	1T20	2T20	3T20	4T20	1T21	2T21	3T21	4T21	1T22	2T22	3T22	4T22
Viandes et abats	18 206	23 723	21 443	28 771	16 220	26 470	28 073	29 517	28 330	26 822	23 121	28 712	29 976	35 418	35 009	40 249	49 477	36 003	44 831	52 812
Médicaments	10 190	7 968	8 548	8 334	10 486	10 149	9 164	8 347	11 704	11 046	7 789	6 688	10 072	9 912	11 491	9 734	13 645	9 113	14 108	12 692
Poissons	5 786	8 252	12 640	9 498	9 833	12 821	11 440	10 813	11 287	12 583	8 724	9 178	10 205	13 775	12 561	15 553	12 217	17 239	16 439	22 957
Froment [blé] et méteil	5 373	4 672	10 889	5 348	9 314	6 301	10 711	7 006	7 475	11 231	3 989	8 775	12 634	7 047	14 126	19 040	14 268	24 400	11 226	19 236
Riz	4 234	3 188	2 275	6 526	5 774	2 763	5 596	4 932	4 746	4 379	4 629	5 417	4 051	6 987	3 601	8 076	9 712	12 647	6 486	15 694

Source : *INS*

<sup>4</sup> \*données corrigées

- pas de données

**Tableau 12 : Evolution du mode de transport (en pourcentage) à l'exportation du premier trimestre 2018 au quatrième trimestre 2022**

Mode de transport	1T18	2T18	3T18	4T18	1T19	2T19	3T19	4T19	1T20	2T20	3T20	4T20	1T21	2T21	3T21	4T21	1T22	2T22	3T22	4T22	
Transport maritime	99,14	99,04	96,92	97,62	94,62	90,62	91,02	98,91	96,05	97,27	92,14	89,42	87,58	86,64	92,96	95,27	92,65	99,01	96,26	97,91	
Transport par route	0,77	0,85	2,47	1,72	1,15	8,57	7,34	1,00	3,68	2,65	7,21	9,62	12,05	12,59	6,12	3,95	7,05	0,89	3,26	1,77	
Transport par air	0,08	0,05	0,35	0,27	0,31	0,65	0,90	0,03	0,23	0,04	0,29	0,25	0,30	0,40	0,18	0,14	0,19	0,02	0,11	0,03	
Transport par navigation intérieure	0,01	0,06	0,26	0,39	0,29	0,16	0,74	0,06	0,04	0,04	0,36	0,71	0,07	0,37	0,74	0,65	0,10	0,08	0,37	0,30	
Autres modes de transport	-	-	-	-	3,63	-	-	-	-	-	-	-	-	-	-	-	-	0,00	0,00	0,00	0,00

Source : *INS*

**Tableau 13 : Evolution du mode de transport ( en pourcentage) à l'importation du premier trimestre 2018 au quatrième trimestre 2022**

Mode de transport	1T18	2T18	3T18	4T18	1T19	2T19	3T19	4T19	1T20	2T20	3T20	4T20	1T21	2T21	3T21	4T21	1T22	2T22	3T22	4T22
Transport maritime	78,28	89,59	89,42	82,45	85,60	76,90	89,55	88,68	91,00	89,17	89,79	89,47	87,40	93,30	91,83	93,94	93,52	75,04	94,81	94,00
Transport par air	19,40	8,25	9,49	16,57	12,69	11,61	9,83	10,72	7,90	9,56	9,28	9,37	11,15	5,36	6,29	5,21	5,55	24,18	4,31	5,29
Transport par navigation intérieure	1,77	1,24	0,16	0,20	0,16	10,60	0,11	0,01	0,04	0,20	0,11	0,09	0,06	0,26	1,09	0,02	0,03	0,03	0,10	0,61
Transport par route	0,55	0,92	0,93	0,78	0,89	0,89	0,51	0,59	1,05	1,09	0,78	1,03	1,39	1,08	0,79	0,84	0,88	0,75	0,77	0,61
Autres modes de transport	-	-	-	-	0,66	-	-	-	0,01	-	0,04	0,04	-	-	-	-	0,02	0,00	0,00	0,00

Source : *INS*

**Tableau 14: Evolution de l'indice global à l'exportation (IGE) du premier trimestre 2015 au quatrième trimestre 2022**

INDICES	1T15	2T15	3T15	4T15	1T16	2T16	3T16	4T16	1T17	2T17	3T17	4T17	1T18	2T18	3T18	4T18	1T19	2T19	3T19	4T19	1T20	2T20	3T20	4T20	1T21	2T21	3T21	4T21	1T22	2T22	3T22	4T22
IGE (%)	86,98	71,44	57,84	65,21	56,61	48,08	84,96	55,31	48,82	65,14	88,22	60,74	78,64	79,59	81,16	85,9	86,58	95,01	96,72	83,37	79,70	72,92	61,70	55,33	58,99	75,62	80,64	86,42	91,78	101,35	120,50	132,31
Variation		-17,86	-19,04	12,75	-13,19	-15,07	76,69	-34,9	-11,73	33,43	35,42	-31,14	29,47	1,21	1,98	5,84	0,79	9,74	1,8	-13,80	-4,40	-8,50	-15,39	-10,32	6,61	28,19	6,64	7,17	6,20	10,42	18,90	9,80
Glissement annuel					-34,91	-32,7	46,88	-15,19	-13,76	35,47	3,83	9,83	61,08	22,19	-7,99	41,42	10,1	19,37	19,17	-2,95	-7,95	-23,25	-36,21	-33,63	-25,98	3,70	30,70	56,19	55,59	34,02	49,43	53,10

Source : *INS*

**Tableau 15 : Evolution de l'indice global à l'importation (IGI) du premier trimestre 2015 au quatrième trimestre 2022**

INDICES	1T15	2T15	3T15	4T15	1T16	2T16	3T16	4T16	1T17	2T17	3T17	4T17	1T18	2T18	3T18	4T18	1T19	2T19	3T19	4T19	1T20	2T20	3T20	4T20	1T21	2T21	3T21	4T21	1T22	2T22	3T22	4T22
IGI (%)	143,37	108,72	114,3	119,22	146,05	129,66	125,83	113	142,71	161,09	111,84	148,56	155,91	116,2	102,44	137,5	187,37	128,81	105,22	125,9	110,46	107,17	108,17	98,06	117,79	81,69	102,31	100,69	121,82	125,23	225,28	162,69
Variation		-24,17	5,14	4,3	22,51	-11,23	-2,95	-10,2	26,29	12,89	-30,58	32,84	4,95	-25,47	-11,84	34,22	36,27	-31,25	-18,31	19,65	-12,26	-2,98	0,93	-9,34	20,12	-30,65	25,24	-1,58	20,99	2,80	79,89	-27,78
Glissement annuel					1,87	19,26	10,09	-5,21	-2,29	24,25	-11,12	31,47	9,25	-27,87	-8,4	-7,45	20,18	10,85	2,72	-8,44	-41,05	-16,80	2,80	-22,11	6,64	-23,77	-5,42	2,68	3,42	53,30	120,19	61,58

Source : *INS*

**Tableau 16 : Evolution des termes de l'échange du premier trimestre 2015 au quatrième trimestre 2022**

Termes de l'échange	1T15	2T15	3T15	4T15	1T16	2T16	3T16	4T16	1T17	2T17	3T17	4T17	1T18	2T18	3T18	4T18	1T19	2T19	3T19	4T19	1T20	2T20	3T20	4T20	1T21	2T21	3T21	4T21	1T22	2T22	3T22	4T22
TE (%)	60,67	65,71	50,60	54,70	38,76	37,08	67,52	48,95	34,21	40,44	78,88	40,89	50,44	68,49	79,23	62,47	46,21	73,76	91,92	66,22	72,15	68,05	57,04	56,42	50,08	92,57	78,82	85,83	75,34	80,93	53,49	81,33

Source : *INS*

Tableau 17: Les dix (10) principaux pays partenaires du Congo à l'exportation par produit au quatrième trimestre 2022

PAYS	Produit	Valeur : millions de FCFA	
		Valeur	Pourcentage
Chine	Total	475 978	37,3
	Huiles brutes de pétrole	420 802	32,97
	Bois bruts,	36 583	2,87
	Cuivre affiné et alliages de cuivre	11 213	0,88
	Bois sciés	5 221	0,41
	Poissons	1 341	0,11
	Feuilles pour placage	243	0,02
	Minerais et leurs concentrés	177	0,01
	Zinc sous forme brute	168	0,01
	Minerais de zinc et leurs concentrés	110	0,01
	Minerais de cuivre et leurs concentrés	71	0,01
	Déchets et débris de fonte, de fer	28	0,00
	Bambous, rotins, roseaux, joncs, osiers	11	0,00
	Cendres et résidus contenant de l'arsenic	9	0,00
Pompes pour liquides,	1	0,00	
Portugal	Total	350 848	27,49
	Huiles brutes de pétrole	349 619	27,4
	Bois bruts,	653	0,05
	Bois sciés	501	0,04
	Feuilles pour placage	63	0,00
	Bois, y.c. les lames et frises à parquet,	12	0,00
Inde	Total	216 680	16,98
	Huiles brutes de pétrole	216 485	16,96
	Bois bruts,	101	0,01
	Déchets et débris de fonte, de fer	80	0,01
	Plomb sous forme brute	9	0,00
	Effets personnels dépourvus de tout caractère commercial	4	0,00
	Minerais de fer et leurs concentrés	1	0,00
Pays Bas	Total	90 078	7,06
	Huiles brutes de pétrole	83 063	6,51
	Huiles de pétrole ou de minéraux bitumineux	5 803	0,45
	Bois sciés	1 085	0,09
	Bois, y.c. les lames et frises à parquet,	127	0,01
	Bois bruts,	0	0,00

Source : *INS*

Tableau 17 : Les dix (10) principaux pays partenaires du Congo à l'exportation par produit au quatrième trimestre 2022 (suite et fin)

Valeur : millions de FCFA

PAYS	Produit	Valeur	Pourcentage
Emirats Arabes Unis	Total	67 113	5,26
	Huiles brutes de pétrole	66 960	5,25
	Bois bruts,	58	0,00
	Bois sciés	37	0,00
	Huiles de pétrole ou de minéraux bitumineux	21	0,00
	Or, y.c. L'or platiné, sous formes brutes	17	0,00
	Parties reconnaissables comme étant exclusivement	8	0,00
	Machines automatiques de traitement de l'information	6	0,00
	Postes téléphoniques d'usagers	3	0,00
	Pompes pour liquides, même comportant	2	0,00
Togo	Total	25 923	2,03
	Huiles de pétrole ou de minéraux bitumineux	25 923	2,03
Cameroun	Total	8 808	0,69
	Huiles de pétrole ou de minéraux bitumineux	8 578	0,67
	Voitures de tourisme et autres véhicules	67	0,01
	Feuilles en verre étiré ou soufflé,	66	0,01
	Effets personnels dépourvus de tout caractère commercial	20	0,00
	Médicaments	19	0,00
	Hydrogène, gaz rares et autres éléments non-métalliques	16	0,00
	Calcin et autres déchets et débris de verre	15	0,00
	Carbures, de constitution chimique définie ou non	10	0,00
	Tubes, tuyaux et profilés creux,	9	0,00
	Acides inorganiques et composés oxygénés	3	0,00
	Appareils mécaniques, même à main,	2	0,00
	Pompes pour liquides, même comportant	1	0,00
	Machines et appareils électriques	1	0,00
	Ouvrages en caoutchouc vulcanisé non-durci, n.d.a.	0	0,00
	Centrifugeuses, y.c. Lesessoreuses centrifuges	0	0,00
Belgique	Total	5 614	0,44
	Bois sciés	3 295	0,26
	Bois bruts,	2 152	0,17
	Bois, y.c. les lames et frises à parquet,	134	0,01
	Effets personnels dépourvus de tout caractère commercial	28	0,00
	Parties reconnaissables comme étant exclusivement	5	0,00
Afrique du Sud	Total	4 163	0,33
	Zinc sous forme brute	4 090	0,32
	Bois sciés	72	0,01
	Préparations lubrifiantes	0	0,00
	Accessoires de tuyauterie 'raccords	0	0,00
Turquie	Total	3 414	0,27
	Zinc sous forme brute	3 079	0,24
	Sons, remoulages et autres résidus,	217	0,02
	Bois sciés	118	0,01

Source : INS

Tableau 18: Les dix (10) principaux pays partenaires du Congo à l'importation par produit au quatrième trimestre 2022

Valeur : millions de FCFA

PAYS	Produit	Valeur	Pourcentage
Chine	Total	106 088	25,66
	Tubes, tuyaux et profilés creux,	11 801	2,85
	Agents de surface organiques	11 147	2,7
	Agents d'apprêt ou de finissage, accélérateurs	11 062	2,68
	Parties reconnaissables comme étant exclusivement	7 850	1,9
	Sels et hydroxydes d'ammonium quaternaire	7 004	1,69
	Parties et accessoires de tracteurs, véhicules	3 187	0,77
	Instruments et appareils de géodésie,	2 933	0,71
	Insecticides, antirongeurs, fongicides	2 796	0,68
	Liants préparés pour moules	2 642	0,64
	Centrifugeuses, y.c. Lesessoreuses centrifuges	2 403	0,58
	Tomates, préparées ou conservées	1 494	0,36
	Pompes pour liquides	1 355	0,33
	Cellulose et ses dérivés chimiques	1 271	0,31
	Articles de robinetterie et organes	1 206	0,29
	Riz	1 181	0,29
	Fils, câbles isolés, y.c. Les câbles coaxiaux	1 177	0,28
	Machines et appareils à trier, cribler	1 106	0,27
	Plaques, feuilles, bandes, rubans, pellicules	1 053	0,25
	Outils interchangeables pour outillage à main	1 011	0,24
Groupes électrogènes et convertisseurs rotatifs électriques	899	0,22	
Autres produits	31 510	7,62	
France	Total	47 919	11,59
	Médicaments	10 929	2,64
	Froment [blé] et méteil	9 229	2,23
	Viandes et abatscomestibles	2 501	0,6
	Extraits de malt	1 896	0,46
	Produits de la boulangerie, de la pâtisserie	808	0,2
	Machines automatiques de traitement	768	0,19
	Maïs	766	0,19
	Huiles de pétrole ou de minéraux bitumineux	723	0,17
	Pompes pour liquides	622	0,15
	Appareils et articles en céramique,	546	0,13
	Groupes électrogènes et convertisseurs rotatifs électriques	479	0,12
	Postes téléphoniques d'usagers,	476	0,12
	Effets personnels dépourvus de tout caractère commercial	463	0,11
	Livres, brochures et imprimés	460	0,11
	Pompes à air ou à vide, compresseurs d'air	395	0,1
	Transformateurs électriques, convertisseurs	341	0,08
	Préparations alimentaires, n.d.a.	329	0,08
	Insecticides, antirongeurs, fongicides	322	0,08
	Bombes, grenades, torpilles, mines, missiles	317	0,08
Lait et crème de lait, non-concentrés	279	0,07	
Autres produits	15 270	3,69	

Source : INS

Tableau 18 : Les dix (10) principaux pays partenaires du Congo à l'importation par produit au quatrième trimestre 2022 (suite)

Valeur : millions de FCFA

PAYS	Produit	Valeur	Pourcentage
Belgique	Total	38 621	9,34
	Viandes et abatscomestibles	5 863	1,42
	Voitures de tourisme et autres véhicules automobiles	5 130	1,24
	Malt, même torréfié	2 214	0,54
	Fils, câbles isolés, y.c. Les câbles coaxiaux	1 339	0,32
	Liants préparés pour moules	1 170	0,28
	Tourteaux et autres résidus solides, même broyés	987	0,24
	Véhicules automobiles pour le transport de marchandises	819	0,2
	Engrais minéraux ou chimiques azotés	806	0,19
	Véhicules automobiles pour le transport de >= 10 personnes	652	0,16
	Centrifugeuses, y.c. Lesessoreuses centrifuges	628	0,15
	Agents de surface organiques	612	0,15
	Articles de robinetterie et organes	597	0,14
	Machines à laver la vaisselle	558	0,14
	Étiquettes de tous genres, en papier	553	0,13
	Transformateurs électriques, convertisseurs	469	0,11
	Hydroxyde de sodium	448	0,11
	Oignons, échalotes, aulx, poireaux	437	0,11
	Tubes et tuyaux et leurs accessoires	414	0,1
	Bombes, grenades, torpilles, mines, missiles	411	0,1
Tubes, tuyaux et profilés creux,	390	0,09	
Autres produits	14 124	3,42	
Etats Unis	Total	25 005	6,05
	Viandes et abatscomestibles	18 240	4,41
	Tubes et tuyaux de section circulaire,	756	0,18
	Liants préparés pour moules	632	0,15
	Poissons	570	0,14
	Pompes pour liquides,	473	0,11
	Appareils et articles en céramique,	435	0,11
	Polymères de l'éthylène, sous formes primaires	419	0,1
	Tubes, tuyaux et profilés creux	369	0,09
	Machines et appareils	367	0,09
	Moteurs et machines génératrices, électriques	319	0,08
	Voitures de tourisme et autres véhicules automobiles	285	0,07
	Parties reconnaissables comme étant exclusivement	274	0,07
	Fils, câbles isolés, y.c. Les câbles coaxiaux	208	0,05
	Insecticides, antirongeurs, fongicides,	179	0,04
	Outils interchangeables pour outillage à main,	163	0,04
	Tubes, tuyaux et profilés creux	142	0,03
	Articles de robinetterie et organes	95	0,02
	Postes téléphoniques d'usagers,	83	0,02
	Appareils et articles en céramique,	67	0,02
Centrifugeuses, y.c. Lesessoreuses centrifuges	63	0,02	
Autres produits	866	0,21	

Source : INS

Tableau 18 : Les dix (10) principaux pays partenaires du Congo à l'importation par produit au quatrième trimestre 2022 (suite)

Valeur : millions de FCFA

PAYS	Produit	Valeur	Pourcentage
Inde	Total	23 795	5,76
	Riz	12 982	3,14
	Viandes et abatscomestibles	5 790	1,4
	Produits de la boulangerie, de la pâtisserie	1 602	0,39
	Médicaments	880	0,21
	Sel, y.c. le sel préparé pour la table	344	0,08
	Carreaux et dalles de pavement	237	0,06
	Barres en fer ou en aciers non-alliés	173	0,04
	Sacs et sachets d'emballage	173	0,04
	Alcool éthylique non-dénaturé d'un titre alcoométrique	124	0,03
	Boîtes, sacs, pochettes, cornets et autres emballages	119	0,03
	Alcool éthylique non-dénaturé d'un titre alcoométrique	106	0,03
	Boyaux, vessies et estomacs d'animaux	105	0,03
	Instruments et appareils pour la médecine	72	0,02
	Boueurs 'bulldozers', boueurs biais 'angledozers	68	0,02
	Machines et appareils	66	0,02
	Médicaments	52	0,01
	Articles de robinetterie et organes	49	0,01
	Composés à fonctions azotées	46	0,01
	Tôles et bandes en aluminium	37	0,01
	Sucreries sans cacao, y.c. Le chocolat blanc	36	0,01
	Autres produits	734	0,18
Brésil	Total	16 817	4,07
	Animaux vivants de l'espèce bovine	9 210	2,23
	Viandes et abatscomestibles	5 045	1,22
	Boyaux, vessies et estomacs d'animaux	770	0,19
	Saucisses, saucissons et produits	582	0,14
	Poissons	258	0,06
	Chevaux, ânes, mulets et bardots, vivants	121	0,03
	Graines et fruits oléagineux	94	0,02
	Machines, appareils et engins agricoles, sylvicoles	89	0,02
	Carreaux et dalles de pavement	83	0,02
	Médicaments	77	0,02
	Peintures et vernis à base de polymères synthétiques	63	0,02
	Préparations des types utilisés pour l'alimentation des animaux	47	0,01
	Mastic de vitrier, ciments de résine et autres mastics	46	0,01
	Papiers et cartons, non-couchés ni enduits,	37	0,01
	Articles de robinetterie et organes	33	0,01
	Parties et accessoires de tracteurs, véhicules	30	0,01
	Éviers, lavabos, colonnes de lavabos, baignoires,	29	0,01
	Meubles	25	0,01
	Machines et appareils	17	0,00
	Préparations et conserves de viande, d'abats	16	0,00
Autres produits	145	0,04	

Source : INS

Tableau 18 : Les dix (10) principaux pays partenaires du Congo à l'importation par produit au quatrième trimestre 2022 (suite)

PAYS	Produit	Valeur : millions de FCFA	
		Valeur	Pourcentage
Norvège	Total	12 121	2,93
	Poissons	11 754	2,84
	Viandes et abatscomestibles	131	0,03
	Parties reconnaissables comme étant exclusivement	112	0,03
	Ouvrages en caoutchouc vulcanisé non-durci, n.d.a.	24	0,01
	Articles de robinetterie et organes	20	0,00
	Ouvrages en fer ou en acier	12	0,00
	Instruments et appareils pour la mesure	9	0,00
	Appareils auxiliaires pour chaudières	7	0,00
	Parties reconnaissables comme étant exclusivement	6	0,00
	Moteurs et machines génératrices, électriques	6	0,00
	Moteurs et machines motrices	5	0,00
	Fils, câbles isolés, y.c. Les câbles coaxiaux	5	0,00
	Appareillage pour la coupure, le sectionnement	5	0,00
	Transformateurs électriques, convertisseurs	3	0,00
	Vis, boulons, écrous, tire-fond, crochets à pas de vis	3	0,00
	Tableaux, panneaux, consoles, pupitres	3	0,00
	Accessoires de tuyauterie 'raccords,	3	0,00
	Outils et outillage à main, y.c. -les diamants de vitriers	3	0,00
	Tubes et tuyaux en caoutchouc vulcanisé non-durci,	2	0,00
	Instruments et appareils pour la régulation	2	0,00
Autres produits	6	0,00	
Emirats Arabes Unis	Total	11 898	2,88
	Voitures de tourisme et autres véhicules automobiles	1 337	0,32
	Extraits de malt	1 054	0,26
	Coke de pétrole, bitume de pétrole	1 022	0,25
	Parties reconnaissables comme étant exclusivement	924	0,22
	Articles de friperie composés de vêtements	680	0,16
	Articles de robinetterie et organes	586	0,14
	Productions originales de l'art statuaire	557	0,13
	Polyacétals, autres polyéthers et résines	526	0,13
	Huiles de pétrole ou de minéraux bitumineux	480	0,12
	Liants préparés pour moules	436	0,11
	Composés à fonctions azotées	261	0,06
	Engrais minéraux ou chimiques contenant	226	0,05
	Constructions et parties de constructions	207	0,05
	Pompes pour liquides	192	0,05
	Véhicules automobiles pour le transport de marchandises	159	0,04
	Parties et accessoires de tracteurs, véhicules p	159	0,04
	Centrifugeuses, y.c. Lesessoreuses centrifuges	137	0,03
	Insecticides, antirongeurs, fongicides	116	0,03
	Véhicules automobiles pour le transport de >= 10 personnes	113	0,03
Plaques, feuilles, bandes, rubans, pellicules	96	0,02	
Autres produits	2 630	0,64	

Source : INS

Tableau 18 : Les dix (10) principaux pays partenaires du Congo à l'importation par produit au quatrième trimestre 2022 (suite et fin)  
Valeur : millions de FCFA

PAYS	Produit	Valeur	Pourcentage
Indonésie	Total	11 868	2,87
	Huile de palme et ses fractions	9 819	2,38
	Tubes, tuyaux et profilés creux	793	0,19
	Agents de surface organiques	367	0,09
	Préparations et conserves de poissons	112	0,03
	Résines aminiques, résines phénoliques	99	0,02
	Savons; produits et préparations organiques t	85	0,02
	Alcool éthylique non-dénaturé d'un titre alcoométrique	78	0,02
	Margarine et autres mélanges	74	0,02
	Engrais minéraux ou chimiques azotés	57	0,01
	Plaques, feuilles, pellicules, bandes et lames	50	0,01
	Registres, livres comptables, carnets de notes	31	0,01
	Instruments et appareils de géodésie	31	0,01
	Colles et autres adhésifs préparés,	29	0,01
	Accessoires de tuyauterie 'raccords,	28	0,01
	Papiers et cartons, non-couchés ni enduits,	22	0,01
	Papier des types utilisés pour papier de toilette	20	0,00
	Boîtes, sacs, pochettes, cornets et autres emballages	20	0,00
	Vêtements et accessoires du vêtement, en bonneterie,	18	0,00
	Sacs et sachets d'emballage	16	0,00
Pompes pour liquides	14	0,00	
Autres produits	105	0,03	
Afrique du Sud	Total	11 111	2,69
	Houilles; briquettes, boulets et combustibles solides	6 144	1,49
	Extraits de malt	1 214	0,29
	Engrais minéraux ou chimiques contenant	507	0,12
	Insecticides, antirongeurs, fongicides	452	0,11
	Riz	280	0,07
	Jus de fruits - y.c. les moûts de raisins	206	0,05
	Pommes, poires et coings, frais	203	0,05
	Tracteurs (à l'excl. Des chariots-tracteurs du n° 8709)	183	0,04
	Polymères de l'éthylène, sous formes primaires	139	0,03
	Articles de robinetterie et organes	118	0,03
	Alcool éthylique non-dénaturé d'un titre alcoométrique	117	0,03
	Gruaux, semoules et agglomérés	101	0,02
	Huiles de pétrole ou de minéraux bitumineux	91	0,02
	Polymères de propylène	79	0,02
	Groupes électrogènes et convertisseurs rotatifs électriques	76	0,02
	Maïs	68	0,02
	Babeurre, lait et crème caillés, yoghourt,	68	0,02
	Feldspath; leucite; néphéline et néphéline syénite	66	0,02
	Agrumes, frais ou secs	61	0,01
Arbres de transmission,	59	0,01	
Autres produits	879	0,21	

Source : INS

## **EQUIPE TECHNIQUE**

**Coordination** : Gaspard Symphorien MBOU LIKIBI, Directeur Général de l'INS

**Supervision** : Faël NGATSALA ELENGA, Directeur des Synthèses et Analyses Economiques

**Rédacteur en Chef** : Landry Thierry Noël ELEMBA ESSOLO, Chef de service des statistiques du commerce extérieur

### **Rédacteurs Adjoints**

Aurelien Claude NGOMA, chef de Bureau des statistiques du commerce extérieur des marchandises ;

Dorian Roll YANGOU, chef de Bureau de la méthodologie, service des statistiques du commerce extérieur ;

Blandin OKANDZI GATSE, collaborateur au service des statistiques du commerce extérieur ;

Biane Dallia MPALA, collaboratrice au service des statistiques du commerce extérieur ;

Jean MVOUMA, collaborateur au service des statistiques du commerce extérieur.

## **EQUIPE DE RELECTURE**

Fatoumata DIALLO, Chef de service des analyses conjoncturelles ;

Amedé DIAMBELA, Chef de service des comptes de la Nation ;

Delveris Lillian KOUMOU ISSAKA, chef de service de la coordination statistique,

Anselme MAMBALOU, chef de service des prévisions économiques ;

Christ NDOUANGUI Collaborateur au service des comptes de la Nation.

### **CONTACTS**

**B.P : 2031, Brazzaville**

**E-mail : [cnsee@hotmail.fr](mailto:cnsee@hotmail.fr)**

**Site : [www.ins-congo.cg](http://www.ins-congo.cg)**